



KOOPERATINĒ BENDROVĒ JUNGTINĒ CENTRINĒ KREDITO UNIJA

2023 m. rugpjūcio 24 d.

INFORMACINIS DOKUMENTAS

ATSAKOMYBĖS RIBOJIMAS

PRAŠOME PERSKAITYTI VISĄ ŠĮ SKYRIŲ IR NESIIMTI NEPERSKAIČIUS JOKIŲ VEIKSMŲ. JEI ABEJOJATE, KOKIŲ VEIKSMŲ TURĖTUMĖTE IMTIS ĮSIGYDAMI BET KOKIAS FINANSINES PRIEMONES, PASIKONSULTUOKITE SU SAVO TEISINIU, FINANSŲ, MOKESČIŲ AR KITU (-AIS) PROFESIONALIU (-IAIS) PATARĖJU (-AIS) IR NEĮSIGYKITE JOKIŲ FINANSINIŲ PRIEMONIŲ PRIEŠ PRIIMDAMI SPRENDIMĄ INVESTUOTI.

Šiame informaciniame dokumente („**Informacinis dokumentas**“) pateikiama informacija apie Jungtinę centrinę kredito uniją, juridinio asmens kodas: 304739874, adresas: Ukmergės g. 223-4, Vilnius, Lietuva („**KREDA**“ arba „**Emitentas**“) subordinuotų obligacijų (perleidžiamų skolos vertybinių popierių) emisiją („**Subordinuotos obligacijos**“). Informacinis dokumentas parengtas vadovaujantis Lietuvos banko valdybos nutarimu Nr. 03-45 „Dėl Informacinio dokumento, privalomo rengti viešai siūlant vidutinio dydžio emisijas ir sudarant vidutinio dydžio sutelktinio finansavimo sandorius, rengimo ir skelbimo tvarkos aprašo patvirtinimo“. Atkreipiame dėmesį, kad šis Informacinis dokumentas nėra prospektas (kaip apibrėžta 2017 m. birželio 14 d. Europos Parlamento ir Tarybos Reglamente Nr. 2017/1129) ir nėra patvirtintas Lietuvos banko.

Informaciją apie Emitentą, išleidžiamą finansinę priemonę ir su finansine priemone susijusią riziką galima rasti atitinkamai šiame Informaciniame dokumente. Prašome atkreipti dėmesį, kad KREDA negali būti laikoma patarėju teisiniais, mokesčių ar finansiniais klausimais.

Tiek, kiek leidžia galiojantys įstatymai, reglamentai ir taisyklės, KREDA, jos steigėjai, komandos nariai neatsako už netiesioginius, atsitiktinius ar kitus bet kokio pobūdžio nuostolius (deliktinę ar sutartinę žalą, įskaitant, bet neapsiribojant, negautas pajamas, pajamas ar pelną ir t. t.), kylančius iš šio Informacinio dokumento ir (arba) KREDA interneto svetainėje pateiktos informacijos ir (arba) bet kokio kito Emitento paskelbto turinio.

Visi šiame Informaciniame dokumente ir KREDA interneto svetainėje pateikti teiginiai, taip pat teiginiai, kurie pateikti pranešimuose spaudai ar bet kurioje viešai prieinamoje vietoje ir žodiniai pareiškimai, kuriuos gali padaryti KREDA, jos steigėjai, komandos nariai ir kurie nėra istorinių faktų teiginiai, yra „į ateitį orientuoti teiginiai“. Visi pareiškimai apie KREDA, Emitento finansinę padėtį, verslo strategiją, planus ir perspektyvas bei rinkos, kurioje veikia Emitentas, ateities perspektyvas yra „į ateitį orientuoti pareiškimai“.

Nei KREDA, nei jos steigėjai, komandos nariai negarantuoja ir (arba) neįsipareigoja, kad tikrieji būsimi Emitento rezultatai, veikla ar pasiekimai bus tokie, kokie aptariami šiuose „į ateitį orientuotuose pareiškimuose“. Taip pat nėra jokių garantijų, kad KREDA išleistų finansinių priemonių vertė kils. Prieš priimdami bet kokius sprendimus, patariame nuodugniai įvertinti riziką ir tai, kad teiginiai yra perspektyviniai. Emitentas nepateikia jokių pažadų, susijusių su finansinių priemonių verte ar KREDA veiklos rezultatais ateityje. Jokia šiame Informaciniame dokumente pateikta informacija neturėtų būti laikoma verslo, teisine, finansine ar mokesčine konsultacija dėl Emitento obligacijų įsigijimo. Turėtumėte žinoti, kad Jums gali tekti prisiimti visą, įskaitant finansinę ir investavimo riziką, susijusią su bet kuriomis įsigytais KREDA finansinėmis priemonėmis.

Be to, rekomenduojame remtis tik šiame Informaciniame dokumente pateikta informacija. Neturėtumėte manyti, kad šiame Informaciniame dokumente pateikta informacija yra tiksli bet kurią kitą dieną, išskyrus datą, nurodytą šio Informacinio dokumento pradžioje. KREDA siūlomos obligacijos yra Lietuvos Respublikoje.

TURINYS

VIEŠO SUBORDINUOTŲ OBLIGACIJŲ SIŪLYMO PROGRAMOS APRAŠAS.....	4
INFORMACIJA APIE VIEŠŲJŲ PASIŪLYMŲ PROGRAMOS TIKSLUS IR PROGNOZES.....	5
INFORMACIJA APIE EMITENTĄ.....	6
INFORMACIJA APIE KREDA VADOVĄ, VALDYMO IR PRIEŽIŪROS ORGANŲ NARIUS.....	7
ĮSTATINIO PAJINIO KAPITALO DYDIS, PAJINIŲ ĮNAŠŲ SKAIČIUS IR JŲ VERTĖ.....	8
INFORMACIJA APIE PAJININKUS, VALDANČIUS NE MAŽIAU KAIP 5% KREDA PAJINIO KAPITALO IR BALSŲ, TAIP PAT APIE KITUS ASMENIS IR (ARBA) SUBJEKTUS, NETIESIOGIAI KONTROLIUOJANČIUS ARBA TURINČIUS INTERESŲ KREDA; INFORMACIJA APIE SUDARYTAS PAJININKŲ SUTARTIS, SUSITARIMUS DĖL BALSAVIMO TEISIŲ PERLEIDIMO AR PANAŠIUS SUSITARIMUS.....	8
ORGANIZACINĖ EMITENTO STRUKTŪRA.....	9
PAGRINDINIAI PRODUKTAI IR PASLAUGOS, PAGRINDINIAI FINANSINIAI IR VEIKLOS RODIKLIAI.....	10
RIZIKOS VEIKSNIAI.....	17
SU VERTYBINIAIS POPIERIAIS SUSIJĘ RIZIKOS VEIKSNIAI.....	17
SU EMITENTU SUSIJĘ RIZIKOS VEIKSNIAI.....	18
INFORMACIJA APIE VIEŠĄ SIŪLYMĄ PAGAL PROGRAMĄ.....	19
KREDA PATVIRTINIMAS.....	24

VIEŠO SUBORDINUOTŲ OBLIGACIJŲ SIŪLYMO PROGRAMOS APRAŠAS

Šiame Informaciniame dokumente pateikiama informacija apie KREDA Subordinuotų obligacijų išleidimą.

JCKU kaip centrinė kredito unija veiklą vykdo kooperatiniais pagrindais. JCKU narės – KREDA grupę sudarančios kredito unijos, veikiančios visoje Lietuvoje. JCKU kaip centrinė kredito unija pirmiausiai yra priežiūrą vykdančios subjektams minėtoms unijoms – KREDA grupės narėms.

JCKU kartu su KREDA grupės narėmis yra antra pagal dydį kooperatiniais pagrindais veikianti finansų įstaigų grupė (kredito unijos) Lietuvoje, kuri savo nariams (klientams) teikia šias paslaugas: (i) priima indėlius, (ii) išduoda paskolas, (iii) teikia mokėjimo paslaugas – vietinius ir tarptautinius pinigų pervedimus, dokumentinius atsiskaitymus, tarpininkaujant paslaugos teikėjui išduoda bei aptarnauja debetines ir kreditines korteles, taip pat vykdo kitą Lietuvos Respublikos centrinių kredito unijų įstatyme ir įstatuose numatytą veiklą.

KREDA ketina išleisti Subordinuotas obligacijas pagal viešo siūlymo programą („Programa“), kurią sudaro 2 (du) atskiri siūlymai. Visi KREDA vieši siūlymai pagal Programą laikomi tarpusavyje susijusiais. Siūlymo kaina ir pajamingumas gali keistis, priklausomai nuo vyraujančios situacijos finansų rinkose obligacijų platinimo metu, kiti parametrai (atkarpa, išpirkimo data ir pan.) nesikeičia.

Atkreipiame dėmesį, kad šis Informacinis dokumentas parengtas siekiant pristatyti antrąjį Programos viešą siūlymą ir kartu visą Programą.

INFORMACIJA APIE VIEŠŪJŲ PASIŪLYMŲ PROGRAMOS TIKSLUS IR PROGNOZES

Lėšų suma, kurią KREDA tikisi pritraukti Programos metu	1 888 491,13 EUR
Programos metu pritrauktų lėšų panaudojimas	Įplaukos į 2 lygio kapitalą, kurios leis Emitentui išplėsti paskolų portfelį, kuris bus skiriamas tikslinėms SVV ir žemės ūkio veikiančių subjektų grupėms.
Tikslinė investuotojų kategorija	Profesionalūs ir / ar neprofesionalūs investuotojai, kuriems investavimas į Subordinuotas obligacijas yra priimtinas remiantis investicijos tinkamumo testais, kuriuos atlieka platintojas ir / arba investavimo tarpininkų įmonės.
Turimos investicinės valiutos	EUR
Apskaičiuota vidutinė vieno investuotojo investuota suma	18 885 EUR
Numatomas pritrauktų investuotojų (dalyvavusių Programoje ir įsigijusių išleistų obligacijų) skaičius	100

INFORMACIJA APIE EMITENTĄ

PAGRINDINĖ INFORMACIJA APIE EMITENTĄ

Emitento pavadinimas yra Jungtinė centrinė kredito unija, kodas: 304739874, buveinė registruota adresu: Ukmergės g. 223-4, Vilnius, LT-07156, Lietuvos Respublika, verslo pavadinimas – „KREDA“.

Centrinė kredito unija yra įsteigta 2017 m. gruodžio 27 d. ir veikia pagal Lietuvos Respublikos įstatymus kaip kooperatinė bendrija – centrinė kredito unija, kuri vykdo jos grupėje esančių kredito unijų priežiūrą.

Duomenys apie Emitentą yra laikomi ir saugomi Lietuvos Respublikos juridinių asmenų registre.

Centrinės kredito unijos LEI kodas yra 254900WRGB5SQ6J5AA39.

Emitento apskaita vedama pagal TFAS.

Priežiūrą vykdanči institucija – Lietuvos bankas.

Kontaktiniai duomenys – Tel.: +370 612 333 66, el. paštas: info@kreda.lt.

Interneto svetainės adresas: www.kreda.lt

EMITENTO ISTORIJA

- 1997 m. įsteigta pirmoji KREDA grupės kredito unija;
- 2017 m. ilgametę patirtį turinčios kredito unijos susijungė ir sukūrė Jungtinę centrinę kredito uniją;
- 2019 m. bendradarbiaujant kartu su UAB „ProBanc Solutions“ buvo sukurta pažangi kredito unijų veiklai pritaikyta el. bankininkystės sistema E. Banksis;
- 2022 m. Lietuvos bankas KREDA grupę pripažino reikalavimus atitinkančia institucine užtikrinimo sistema (Finansine grupe);
- 2022 m. sudaryta bendradarbiavimo sutartis su Europos tarybos plėtros banku dėl SVV finansavimo;
- 2022 m. strateginė partnerystė su Compensa Life Vienna Insurance Group SE Lietuvos filialas;
- 2022 m. JCKU tapo realaus laiko atsiskaitymų eurais sistemos (TARGET2 – angl. Trans-European Automated Real-time Gross settlement Express Transfer system) dalyve;
- 2022 m. sukurta mobilioji aplikacija „KREDA“, didinanti finansinių paslaugų prieinamumą bei sukurianti galimybę klientams atsiskaityti mokėjimo kortelėmis naudojant GooglePay ir ApplePay programas;
- 2023 m. prie KREDA grupės prisijungė trys kredito unijos, veikiančios Vilniaus mieste.

KREDA vertybės



PAPRASTUMAS

Esame rūpestingi ir vertiname nuoširdų bendravimą



SKAIDRUMAS

Siekiame aiškumo ir vykdome savikontrolę



BENDRUOMENIŠKUMAS

Dirbame Jums ir su Jumis, kuriame ilgalaikius ryšius ir visada esame linkę padėti



ATSAKINGUMAS

Esame tvarūs ir siekiame užtikrinti teikiamų paslaugų kokybę

INFORMACIJA APIE KREDA VADOVĄ, VALDYMO IR PRIEŽIŪROS ORGANŲ NARIUS

KREDA valdymo struktūrą sudaro Stebėtojų Taryba, Valdyba ir administracijos vadovė.

Stebėtojų Tarybos sudėtis

- **Nikita Ananjevas**, kurio kaip Stebėtojų Tarybos pirmininko kadencija prasidėjo 2022 m. balandžio 26 d. Nuo 2012 m. iki 2017 m. Nikita Ananjevas ėjo VŠĮ Lietuvos verslo paramos agentūros direktoriaus pareigas. Nuo 1998 m. iki 2012 m. N. Ananjevas buvo išrinktas eiti AB SEB bankas kreditų administravimo departamento direktoriaus pareigas.
- **Aušrinė Poškienė**, kurios kaip Stebėtojų Tarybos narės kadencija prasidėjo 2021 m. vasario 1 d. Šiuo metu A. Poškienė yra taip pat paskirta administracijos vadove Biržų kredito unijoje. Interesų konfliktų rizika yra valdoma A. Poškienei nusišalinant nuo klausimų, tiesiogiai susijusių su Biržų kredito unijos gaunama nauda.
- **Diana Umbrienė**, kurios kaip Stebėtojų Tarybos narės kadencija prasidėjo 2021 m. vasario 1 d. Taip pat D. Umbrienė nuo 2015 m. yra kredito unijos „Kupiškėnų taupa“ administracijos vadovė. Nuo 1995 m. iki 2015 m. D. Umbrienė ėjo Luminor Bank AS skyriaus vadovės pareigas, 2016 m. buvo Lietuvos centrinės kredito unijos stebėtojų tarybos nare. Interesų konfliktų rizika yra valdoma D. Umbrienei nusišalinant nuo klausimų, tiesiogiai susijusių su Kredito unijos „Kupiškėnų taupa“ gaunama nauda.
- **Meilė Mikelionienė**, kurios kaip Stebėtojų Tarybos narės kadencija prasidėjo 2021 m. vasario 1 d. Nuo 2004 m. M. Mikelionienė yra kredito unijos „Zanavykų bankelis“ administracijos vadovė, nuo 2017 m. – valdybos narė. Interesų konfliktų rizika yra valdoma M. Mikelionienei nusišalinant nuo klausimų, tiesiogiai susijusių su Kredito unijos „Zanavykų bankelis“ gaunama nauda.
- **Violeta Čeponienė**, kurios kaip Stebėtojų Tarybos narės kadencija prasidėjo 2021 m. vasario 1 d. Nuo 2004 m. V. Čeponienė yra Ignalinos kredito unijos administracijos vadovė ir valdybos narė. Nuo 2018 m. iki 2020 m. Emitento valdybos narė. Interesų konfliktų rizika yra valdoma V. Čeponienei nusišalinant nuo klausimų, tiesiogiai susijusių su Ignalinos kredito unijos gaunama nauda.

Valdybos sudėtis

- Nuo 2021 m. rugpjūčio 30 d. KREDA Valdybos pirmininko pareigas eina **Mindaugas Raipa**, kuris šiuo metu taip pat yra išrinktas eiti Kredito unijos „Litas“ Valdybos pirmininko pareigas bei nuo 2017 m. iki dabar AB „Eurovia Lietuva“ (Vinci Construction) eina finansų ir administracijos direktoriaus pareigas. Prieš prisijungiant prie KREDA, 2007 m. – 2015 m. buvo paskirtas finansų direktoriumi ir valdybos nariu įmonėje UAB „CAPITAL INVEST“.

Pažymėtina, kad M. Raipai priimant sprendimus Kredito unijos „Litas“ interesų naudai, interesų konfliktų rizika yra valdoma M. Raipai nusišalinant nuo klausimų, tiesiogiai susijusių su kredito unijos „Litas“ gaunama nauda.
- Valdybos narė **Jolita Česonienė** (kadencijos pradžia 2022 m. sausio 18 d.), kuri taip pat yra ir KREDA **administracijos vadovė**. Prieš tampant valdybos nare ir administracijos vadove, J. Česonienė ėjo KREDA Stebėtojų Tarybos narės (2021 m.) ir vidaus audito tarnybos vadovės pareigas (2018 m. – 2020 m.).
Prieš prisijungiant prie KREDA, J. Česonienė 2020 m. – 2021 m. buvo UAB „Vilniaus vandenys“ audito vadovė, 2011 m. – 2018 m. Nacionalinės mokėjimo agentūros prie Žemės ūkio ministerijos vidaus audito departamento direktorė.

Šiuo metu J. Česonienė taip pat yra Vidaus auditorių asociacijos narė.
- Nuo 2021 m. balandžio 22 d. Valdybos nario pareigas eina **Kęstutis Kaušilas**, kuris nuo 2021 m. yra taip pat Akademinės kredito unijos administracijos vadovas bei valdybos narys. Šiuo atveju, interesų konfliktų rizika yra valdoma K. Kaušilui nusišalinant nuo klausimų, tiesiogiai susijusių su Akademinės kredito unijos gaunama nauda.
- Nuo 2021 m. vasario 1 d. KREDA Valdybos narės pareigoms yra išrinkta **Birutė Žiūraitienė**, kuri nuo 2010 m. yra paskirta Raseinių kredito unijos administracijos vadove, Iki tol B. Žiūraitienė ėjo KREDA stebėtojų tarybos pirmininkės pareigas. Šiuo atveju, interesų konfliktų rizika yra valdoma B. Žiūraitienei nusišalinant nuo klausimų, tiesiogiai susijusių su Raseinių kredito unijos gaunama nauda.

- Nuo 2021 m. vasario 1 d. KREDA Valdybos nario pareigas eina **Mindaugas Aloševičius**. Prieš prisijungiant prie KREDA, 2016 m. – 2018 m. M. Aloševičius ėjo finansų direktoriaus pareigas įmonėse UAB „KG Constructions“ ir UAB „Manvesta“, Projektų finansavimo departamento direktoriaus pareigas VŠĮ Lietuvos verslo paramos agentūra (2012 m. – 2016 m.), Kredito departamento direktoriaus pavaduotojo pareigas AB SEB bankas (2006 m. – 2012 m.). Nuo 2018 m. M. Aloševičius taip pat yra UAB TNDM Trucking (buvusi – UAB Girteka Fleet) finansų direktorius.

ĮSTATINIO PAJINIO KAPITALO DYDIS, PAJINIŲ ĮNAŠŲ SKAIČIUS IR JŲ VERTĖ

Pagrindiniai pajai – 14 tūkst. EUR.

Papildomi pajai – 6764 tūkst. EUR.

KREDA pagrindinio pajaus vertė 1 tūkst. EUR. Narys gali turėti tik vieną pagrindinį pajų. KREDA nario minimalus papildomo pajaus dydis – 100 EUR. Narių įsigyjamų papildomų pajų skaičius neribojamas. Visas KREDA pajinis kapitalas apmokėtas. Kiekvienas KREDA pajininkas, turintis pagrindinį pajų, turi ne mažiau nei vieną balsą, nepriklausomai nuo jo apmokėto papildomo pajaus dydžio.

INFORMACIJA APIE PAJININKUS, VALDANČIUS NE MAŽIAU KAIP 5% KREDA PAJINIO KAPITALO IR BALSŲ, TAIP PAT APIE KITUS ASMENIS IR (ARBA) SUBJEKTUS, NETIESIOGIAI KONTROLIUOJANČIUS ARBA TURINČIUS INTERESŲ KREDA; INFORMACIJA APIE SUDARYTAS PAJININKŲ SUTARTIS, SUSITARIMUS DĖL BALSAVIMO TEISIŲ PERLEIDIMO AR PANAŠIUS SUSITARIMUS

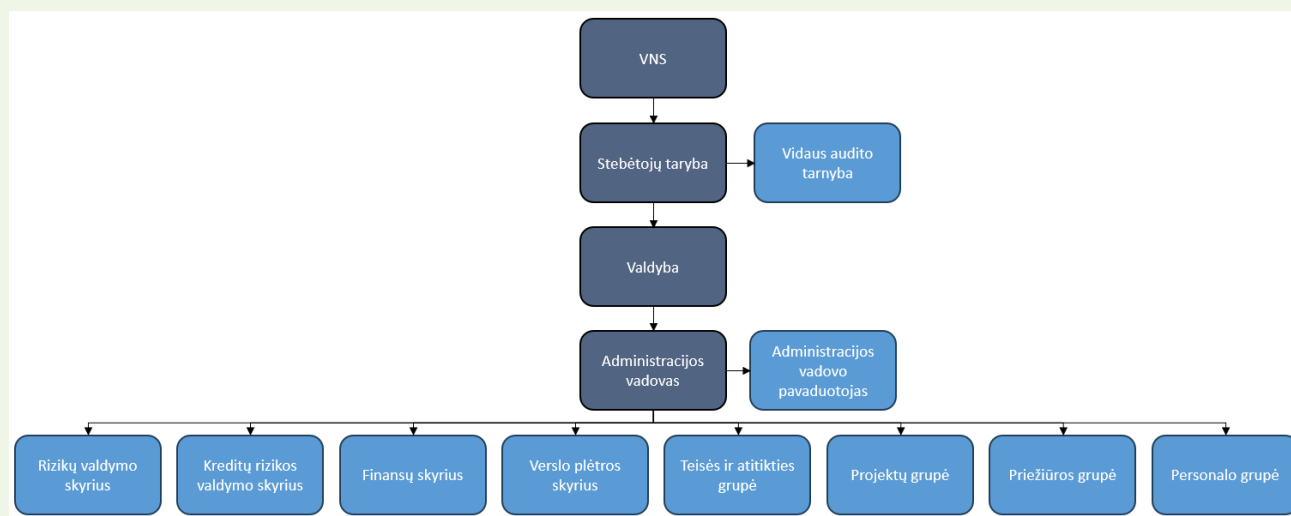
Vadovaujantis Lietuvos Respublikos centrinių kredito unijų įstatymo 14 str. nei vienas centrinės kredito unijos narys, negali turėti daugiau nei 10% visų visuotiniame narių susirinkime suteikiamų balsų.

Balsų skaičius visuotiniame narių susirinkime yra nustatomas atsižvelgiant į Centrinės kredito unijos įstatuose nustatytą balsų skaičiavimo metodologiją, kuri balsus priskiria narei kredito unijai, atsižvelgiant į (i) narės kredito unijos kapitalo dydį, (ii) narės kredito unijos narių (klientų skaičių). Balsų skaičius yra apskaičiuojamas visuotinio narių susirinkimo apskaitos dieną. 2023 m. rugpjūčio 23 d. duomenimis Centrinės kredito unijos pajininkų turimas balsų visuotiniame narių susirinkime skaičius pasiskirsto taip:

Eil. Nr.	Unija	Pagrindiniai duomenys	Balsų skaičius VNS
1.	Akademinė kredito unija	Kodas: 112043843 Buveinės adresas: A. Mickevičiaus g. 15-2, Kaunas, LT-44310	100
2.	Aukštaitijos kredito unija	Kodas: 112040733 Buveinės adresas: Laisvės a. 4, Panevėžio r. sav., Ramygalą, LT-38261	40
3.	Biržų kredito unija	Kodas: 112046572 Buveinės adresas: J. Janonio g. 2, Biržai, LT-41148	50
4.	Ignalinos kredito unija	Kodas: 110088042 Buveinės adresas: Vasario 16-osios g. 10-6, Ignalina, LT-30115	100
5.	Joniškio kredito unija	Kodas: 110089678 Buveinės adresas: Miesto a. 4, Joniškis, LT-84184	36
6.	RATO kredito unija	Kodas: 112043124 Buveinės adresas: Molėtų g. 13, Didžiosios Riešės k., Riešės sen., Vilniaus r. sav., LT-14264	100
7.	Raseinių kredito unija	Kodas: 110086568	100

		Buveinės adresas: Maironio g. 10, Raseiniai, LT-60151	
8.	Kredito unija „Kupiškėnų taupa“	Kodas: 112044030 Buveinės adresas: Vytauto g. 9-2, Kupiškis, LT-40115	47
9.	Kredito unija „Zanavykų bankelis“	Kodas: 112044379 Buveinės adresas: Bažnyčios g. 11-12, Šakiai, LT-71122	80
10.	Kredito unija „Litas“	Kodas: 302448934 Buveinės adresas: Lietuvių g. 30-1, Kaunas, LT-44172	76
11.	Kredito unija „Saulėgraža“	Kodas: 302894776 Buveinės adresas: Senasis Ukmergės kel. 4, Užubalių k., Avižienių sen., Vilniaus r. sav., LT-14180	99
12.	LTL kredito unija	Kodas: 302791356 Buveinės adresas: Sporto g. 18, Vilnius, LT-09200	82
13.	Pareigūnų kredito unija	Kodas: 301788649 Buveinės adresas: Birželio 23-iosios g. 15, Vilnius, LT-03206	35
14.	Šilalės kredito unija	Kodas: 112046953 Buveinės adresas: J. Basanavičiaus g. 13, Šilalė, LT-75138	55

ORGANIZACINĖ EMITENTO STRUKTŪRA



Verslo pavadinimas	„KREDA“
Auditoriai	Grant Thornton Baltic UAB Juridinio asmens kodas: 300056169 Registruotas buveinės adresas: Upės g. 21-1, Vilnius Auditorius Arvydas Ziziliauskas.

PAGRINDINIAI PRODUKTAI IR PASLAUGOS, PAGRINDINIAI FINANSINIAI IR VEIKLOS RODIKLIAI**Paslaugos ir produktai**

JCKU savo nariams (klientams) teikia šias paslaugas: (i) priima indėlius, (ii) išduoda paskolas, (iii) teikia mokėjimo paslaugas – vietinius ir tarptautinius pinigų pervedimus, dokumentinius atsiskaitymus, tarpininkaujant paslaugos teikėjui UAB „Creditco“, įmonės kodas: 303313430, adresas: Raitininkų g. 2C-5, Vilnius, išduoda bei aptarnauja debetines ir kreditines korteles, taip pat vykdo kitą Lietuvos Respublikos centrinių kredito unijų įstatyme ir įstatuose numatytą veiklą.

Kasdienės paslaugos:

- **Mokėjimo sąskaita.** Pagrindinė sąskaita kasdieniniams finansiniams poreikiams tvarkyti, atlikti mokėjimo pavedimus, mokėti mokesčius.
- **Mokėjimo kortelės.** “KREDA Prepaid Mastercard” mokėjimo kortelė su kuria galima atsiskaityti už prekes ir įvairias paslaugas Lietuvoje, užsienyje ir internetinėse parduotuvėse. Mokėjimo kortelė gali būti išduodama be kredito limito ar su kredito limitu
- **Interneto bankas.** E.kreda interneto bankas klientams suteikia prieigą nuotoliniu būdu naudotis visomis KREDA teikiamomis paslaugomis. Integracijos su SmartID, mobiliuoju parašu.
- **Pavedimai SEPA erdvėje.** Mokėjimai atliekami eurais SEPA erdvėje, kurioje mokėjimai yra atliekami 52 šalyse, vienodomis sąlygomis.
- **Momentiniai mokėjimai.** Pervedimai į Lietuvos ir Europos bankus prisijungusius prie momentinių mokėjimų sistemos akimirksniu.
- **Mobilieji mokėjimai.** Naudojantis Google Pay ir Apple Pay platformomis.
- **Mokėjimo kortelių skaitytuvai (POS terminalas).** Kartu su partneriu Nets Denmark A/S Lietuvos filialu siūlome pardavėjams, paslaugų teikėjams ir KREDA kredito unijų nariams mokėjimo kortelių aptarnavimo ir kortelių skaitytuvų nuomos paslaugas.
- **Mokėjimo pavedimai.** Mokėjimo pavedimai SEPA erdvėje, momentiniai, periodiniai pavedimai, pinigų perlaidos kredito unijų skyriuose, įmokos ir mokesčiai.
- **Negyvybės draudimo paslaugos** (bendradarbiaujant su Compensa Life Vienna Insurance Group SE Lietuvos filialas).

Kreditavimas:**Namų ūkiams:**

- **Būsto paskola.** Paskola skirta būsto pirkimui ar renovacijai. Maksimalus paskolos dydis – priklausomai nuo šeimos turto ir poreikių, terminas – 30 m. Užtikrinama įsigyjamu NT, arba kitu lygiavėčiu turtu.
- **Vartojimo paskola.** Paskola skirta KREDA klientų asmeninėms, šeimos ar namų ūkio reikmėms. Maksimalus paskolos dydis 30 000 EUR, terminas 7 metai. Užtikrinama įvairiomis turto ar kitomis KREDA grupei priimtinomis užtikrinimo priemonėmis.
- **Paskola susijusi su NT.** Paskola skirta investicijų į ilgalaikį turtą finansavimui. Maksimalus paskolos dydis, nustatomas pagal įsigyjamą turto vertę. Užtikrinama įsigyjamu/vystomu NT, arba kitu lygiavėčiu turtu.
- **Paskola verslui ir profesinei veiklai.** Paskola profesiją įgijusiems fiziniams asmenims, kuriems reikalingas finansavimas kilnojamojo ir (arba) NT įsigijimui.

Maksimalus paskolos dydis, nustatomas pagal įsigyjamo turto vertę. Užtikrinama įvairiomis turto ar kitomis KREDA grupei priimtinomis užtikrinimo priemonėmis.

- **Žalioji paskola.** Paskola atsinaujinančią energiją gaminančių agregatų įsigijimui, elektromobilių, ir ar hibridinių automobilių įsigijimui. Maksimalus dydis 20 000 EUR, terminas – 5 metai, fiksuotos metinės palūkanos nuo 4,9%.

Verslo klientams:

- **Kredito linija.** Trumpalaikė paskola papildyti įmonės apyvartines lėšas. Maksimalus terminas – 2 metai.
- **Investicinė paskola.** Paskola skirta verslo plėtrai, investicinių projektų finansavimui. Maksimalus terminas – 10 metai. Užtikrinama įvairiomis turto ar kitomis KREDA grupei priimtinomis užtikrinimo priemonėmis, įskaitant INVEGA garantijas.
- **Paskola apyvartiniam kapitalui.** Paskola įmonėms skirta verslo plėtrai, apyvartinio kapitalo poreikiams patenkinti. Maksimalus paskolos terminas 3 m. Užtikrinama įvairiomis turto ar kitomis KREDA grupei priimtinomis užtikrinimo priemonėmis, įskaitant INVEGA garantijas.
- **Verslo paskola be užstato.** Paskola skirta trumpalaikiams įmonės apyvartinio kapitalo poreikiams tenkinti. Maksimalus terminas 1 m., maksimali suma iki 20 000 EUR.

Ūkininkams:

- **Investicinė paskola.** Ilgalaikio finansavimo priemonė skirta plėsti ūkį ar jį modernizuoti, investuoti į biologinį turtą, įsigyti žemės ūkio įrangą ar techniką, rekonstruoti ūkyje esančius pastatus, statyti ar įsigyti NT. Maksimalus terminas iki 10 m. Žemės ūkio paskirties sklypų įsigijimui iki 30 metų.
- **Apyvartinių lėšų finansavimas.** Trumpalaikė finansavimo priemonė siekiant subalansuoti žemės ūkio verslo sezoniškumo sukeltų piniginių srautų svyravimus. Maksimalus paskolos terminas iki 3 m. Užtikrinama įvairiomis turto ar kitomis KREDA grupei priimtinomis užtikrinimo priemonėmis, įskaitant INVEGA garantijas.

Paslaugos taupymui:

- **Terminuotieji indėliai.** Turintiems laisvų lėšų ir norintiems jas „įdarbinti“ pasirinktam terminui.
- **Taupomieji indėliai.** Norintiems taupyti didesniam pirkiniiui ar nenumatytoms išlaidoms bei investicijoms ateityje.
- **Tiksliniai taupomieji indėliai.** Skirti ilgalaikiam taupymui (kaupti finansinę atsargą netikėtoms išlaidoms senatvėj ar kitiems ilgalaikiams tikslams finansuoti).
- **Vaiko indėliai.** Ilgalaikė taupymo priemonė vaiko ar anūko naudai iki jam sukaks 18 metų.

KREDA grupės unijos yra Lietuvos Respublikos indėlių draudimo sistemos dalyvės. Detali informacija pateikiama Valstybės įmonės „Indėlių ir investicijų draudimas“ internetinėje svetainėje www.iidraudimas.lt.

Svarbiausia JCKU ir KREDA grupės unijų veiklos sritis yra regionuose esančių fizinių asmenų bei smulkaus ir vidutinio verslo (SVV) bei ūkininkų finansavimas. Kredito unija, bendradarbiaudama su uždara akcine bendrove Žemės ūkio paskolų garantijų fondas, po reorganizacijos veikiančia kaip viena organizacija uždaroji akcinė bendrovė Investicijų ir verslo garantijos, įmonės kodas 110084026, specialiai ūkininkams yra sukūrę įvairaus tipo lengvatinių finansavimo produktų su užtikrinimo priemonėmis. JCKU ir KREDA grupės

unijos pastaruoju metu didelį dėmesį skiria aplinkai draugiškų paslaugų kūrimui bei teikimui, tiek SVV ir ūkininkams, tiek ir namų ūkiams.

Veiklos rodikliai
KREDA grupės paskolų portfelis 2023 m. birželio 30 d. duomenimis (grynąja verte):

Tipas	Suma, tūkst. EUR	Dalis portfelyje %
Būsto paskolų portfelis	155 141	39,9
Vartojimo paskolų portfelis	12 719	3,3
Paskolų ūkininkams portfelis	74 206	19,1
Paskolų verslo subjektams portfelis	126 605	32,5
Kitos paskolos	20 563	5,3
Iš viso:	389 233	100

Veiklos rodikliai 2023 m. sausio-birželio mėn.:

Rodikliai	KREDA grupė	KREDA
ROA	0,9%	1,2%
Išlaidos / Pajamos	59,1%	70,8%
Grynųjų pajamų augimas	62,7%	119,3%
Paskolų portfelio augimas	13,5%	15,9%
Indėlių portfelio augimas	11,5%	51,8%
Aktyvų augimas	12,4%	58,8%

KREDA veiklos tendencijos ir perspektyvos

KREDA buvo įsteigta vykdant Lietuvos kredito unijų reformą. Steigiant KREDA buvo siekiama tokių tikslų:

1. Stipri (konsoliduota) kapitalo bazė, padedanti sėkmingai konkuruoti finansų sektoriuje;
2. Efektyvesni ir modernesni unijų valdymo procesai, centralizuojant procesus KREDA;
3. Kaštų ekonomija konsoliduotai perkant prekes ir paslaugas, aktualias įgyvendinant reguliacinius reikalavimus;
4. Naujos grupę sudarančių unijų finansinių išteklių konsolidavimo galimybės, kurios atpigintų finansavimo šaltinius vienoms unijoms ir sudarytų galimybes daugiau uždirbti kitoms;
5. Bendradarbiavimas dalinantis verslo informacija ir gerąją veiklos praktiką tarpusavyje;
6. Unijų galimybė gauti konkrečią pagalbą, įgyvendinant reikšmingesnius kreditavimo projektus per sindikuotas paskolas, garantijas ir pan.;
7. Papildomos galimybės unijoms lengviau užtikrinti reguliacinių reikalavimų įvykdymą;
8. Bendros unijų pastangos rinkodaros, įvaizdžio gerinimo ir žinomumo didinimo srityse.

KREDA ir grupės narės kredito unijos visą savo veiklą vykdo Lietuvos Respublikos teritorijoje ir gali aptarnauti tik Lietuvos Respublikos kredito unijų ir centrinių kredito unijų įstatymuose numatytus fizinius ir juridinius asmenis. KREDA strategija kartu su grupės unijomis yra būti arti kliento, teikti jam kompleksines paslaugas ir konkurencinėje aplinkoje išlikti stiprių žaidėju dėl tinkamo kainos, kokybės, lanksčių ir nestandartinių sprendimų bei ilgalaikių santykių plėtojimo faktorių bei vystyti internetines paslaugas.

KREDA grupės turtas 2023 m. birželio 30 d. duomenimis sudarė 449,9 mln. EUR. Visoje kredito unijų rinkoje grupės aktyvai sudaro 36,7% (2023 m. kovo 31 d. duomenimis). Per pirmąjį 2023 m. pusmetį KREDA grupė uždirbo 1,9 mln. EUR pelno (ROA – 0,9%). KREDA grupė 2023-2027 metais planuoja tvarų augimą plečiant teikiamų paslaugų spektrą bei pritraukiant naujus kredito unijų narius ir tuo pačiu didinant užimamą kredito unijų rinkos dalį. Kartu bus didinamas vidutinis metinis aktyvų pelningumas iki ne mažiau kaip 1,5%.

			Prognozuojami rodikliai, mln. EUR				
	2022	2023 Q2	2023	2024	2025	2026	2027
Aktyvai	287	449	510	593	682	784	902
Paskolos	227	389	435	498	573	659	757
Indėliai	252	395	444	521	601	692	795
Pelnas	2,6	1,9	4,8	6,1	7,7	10,6	12,8

Sparčiai tobulėjant informacinėms technologijoms KREDA ateityje mato dideles perspektyvas plėsti skaitmenines technologijas bei kurti naujus finansinius produktus. Šiuo metu KREDA unijų grupė siūlo nariams šiuolaikiškas ir patogias paslaugas, pradedant nuo įprastomis jau tapusių momentinių mokėjimų, paskolų ir indėlių, mobiliosios programėlės, iki mokėjimo kortelių su galimybe prisidėti kortelę prie „Apple Pay“ ir „Google Pay“ ir atsiskaityti išmaniuoju telefonu.

Kadangi skaitmeninio galimybės yra neišvengiamas kiekvienos finansinės institucijos kelias ir ateityje jų svarba dar labiau augs, prognozuojama, jog skaitmeniniai sprendimai ateityje atneš kur kas didesnę darbo produktyvumą, vartotojų pasitenkinimą bei kaštų mažinimą. Pažymėtina, kad KREDA grupės unijos 2022 m. pabaigoje pristatė savo unijų nariams mobilią programėlę, kurios pagalba vartotojai gali dar patogiau atlikti mokėjimus bei kitas reikalingas kasdienes paslaugas. Tuo pat metu plečiamos elektroninės bankininkystės galimybės, jos naudotojams suteiks daugiau galimybių naudotis paslaugomis elektroninėje erdvėje. 2023 metais KREDA ketina įgyvendinti automatizuotą kredito paraiškų teikimą, dokumentų skaitmenizavimą suteikiant galimybę pasirašyti dokumentus planšetėje bei kitas vartotojo pasitenkinimą teikiamomis paslaugomis gerinančias priemones.

Planuojama, kad ateinančius penkerius metus didelis dėmesys bus skiriamas tvarumo veiksnių (angl. *environmental, social, and governance (ESG)*), kurie suprantami kaip aplinkos, socialiniai ir darbuotojų klausimai, taip pat pagarbos žmogaus teisėms ir kovos su korupcija bei kovos su kyšininkavimu klausimais vystymui.

Emitentas siekdamas tapti lyderiu šioje srityje artimiausiu metu planuoja:

1. Sukurti finansavimo produktus, kurie leistų ESG gaires vykdančią verslą finansuoti lengvatinėmis sąlygomis;
2. Sukurti finansavimo produktus fiziniams asmenims, kurie leistų fiziniams asmenims, finansuoti su asmeniniais poreikiais susijusias veiklas, kurios mažina į atmosferą išmetamo CO₂ kiekį;
3. Pradėti ir tęsti dalykinius santykius tik su tais subjektais, kurių reputacija neturės žmogaus teisių pažeidimų požymių, subjektų, ar jų naudos gavėjų veikla nekels jokių įtarimų susijusių su kyšininkavimu, mokesčių vengimu, žmogaus teisių pažeidimais;
4. Skirti dar daugiau dėmesio užtikrinant lygybės balansą (50:50) tarp Emitento vadovų;
5. Užtikrinti Emitento ir KREDA grupės darbuotojams dar geresnes darbo sąlygas (konkurencingas atlygis, darbo laikas, skatinimo priemonės), kurios mieste ir regione dirbantiems darbuotojams leistų užtikrinti lygiavertes darbo sąlygas;

	6. Tvarumo veiksmų vykdymas bus integruotas į Emitento ir KREDA grupės atlygio politiką.																																																																																												
Pagrindiniai KREDA investiciniai projektai	Ne vėliau kaip 2025 m. sausio 1 d. prie KREDA grupės turi prisijungti Elektrėnų kredito unija, kuri gavo Lietuvos banko leidimą išstoti iš Lietuvos centrinės kredito unijos.																																																																																												
Istorinė informacija	Finansinių ataskaitų (grupės ir KREDA) už laikotarpį pasibaigusį 2022 m. gruodžio 31 d. auditą atliko audito įmonė Grant Thornton Baltic UAB, juridinio asmens kodas: 300056169, adresas: Upės g. 21-1, Vilnius, auditorius Arvydas Ziziliauskas. Auditoriai pateikė besąlyginę nuomonę apie finansines ataskaitas.																																																																																												
Finansinė informacija apie Emitentą	Balansinė ataskaita 2023 m. birželio 30 d. <table border="1"> <thead> <tr> <th>KREDA</th> <th>2023-06-30</th> <th>GRUPĖ</th> </tr> </thead> <tbody> <tr> <td></td> <td colspan="2">TURTAS</td> </tr> <tr> <td>14 524</td> <td>Grynieji pinigai ir lėšos bankuose</td> <td>28 098</td> </tr> <tr> <td>9 641</td> <td>Skolos vertybiniai popieriai</td> <td>27 610</td> </tr> <tr> <td>1 188</td> <td>Nuosavybės vertybiniai popieriai</td> <td>1 188</td> </tr> <tr> <td>61 279</td> <td>Paskolos klientams</td> <td>389 184</td> </tr> <tr> <td>191</td> <td>Materialus turtas</td> <td>1 852</td> </tr> <tr> <td>21</td> <td>Atidėtas pelno mokesčio turtas</td> <td>64</td> </tr> <tr> <td>427</td> <td>Kitas turtas</td> <td>1 989</td> </tr> <tr> <td>87 271</td> <td>VISO TURTAS:</td> <td>449 985</td> </tr> <tr> <td></td> <td colspan="2">ĮSIPAREIGOJIMAI</td> </tr> <tr> <td>76 352</td> <td>Depozitai iš klientų</td> <td>395 275</td> </tr> <tr> <td>1 052</td> <td>Kiti finansiniai įsipareigojimai</td> <td>9 449</td> </tr> <tr> <td>8</td> <td>Atidėjiniai</td> <td>146</td> </tr> <tr> <td>113</td> <td>Mokesčių įsipareigojimai</td> <td>546</td> </tr> <tr> <td>2 286</td> <td>Likvidumo rezervas</td> <td>-</td> </tr> <tr> <td>896</td> <td>Kiti įsipareigojimai</td> <td>3 104</td> </tr> <tr> <td>80 707</td> <td>VISO ĮSIPAREIGOJIMAI:</td> <td>408 520</td> </tr> <tr> <td></td> <td colspan="2">KAPITALAS IR REZERVAI</td> </tr> <tr> <td>14</td> <td>Pagrindinis pajus</td> <td>1 859</td> </tr> <tr> <td>6 614</td> <td>Papildomas pajus</td> <td>20 874</td> </tr> <tr> <td>(489)</td> <td>Nepaskirstytas pelnas/nuostolis</td> <td>(1 726)</td> </tr> <tr> <td></td> <td>Kitas kapitalas/Rezervas</td> <td>18 613</td> </tr> <tr> <td>425</td> <td>Šių metų pelnas/nuostolis</td> <td>1 845</td> </tr> <tr> <td>6 564</td> <td>VISO KAPITALAS IR REZERVAI</td> <td>41 465</td> </tr> <tr> <td>87 271</td> <td>VISO ĮSIPAREIGOJIMAI IR KAPITALAS</td> <td>449 985</td> </tr> </tbody> </table> Pelno (nuostolio) ataskaita 2023 m. birželio 30 d. <table border="1"> <thead> <tr> <th>KREDA</th> <th>2023-06-30</th> <th>GRUPĖ</th> </tr> </thead> <tbody> <tr> <td>1 649</td> <td>Palūkanų pajamos</td> <td>14 665</td> </tr> <tr> <td>(368)</td> <td>Palūkanų išlaidos</td> <td>(3 864)</td> </tr> <tr> <td>1 281</td> <td>Grynosios palūkanų pajamos</td> <td>10 801</td> </tr> </tbody> </table>			KREDA	2023-06-30	GRUPĖ		TURTAS		14 524	Grynieji pinigai ir lėšos bankuose	28 098	9 641	Skolos vertybiniai popieriai	27 610	1 188	Nuosavybės vertybiniai popieriai	1 188	61 279	Paskolos klientams	389 184	191	Materialus turtas	1 852	21	Atidėtas pelno mokesčio turtas	64	427	Kitas turtas	1 989	87 271	VISO TURTAS:	449 985		ĮSIPAREIGOJIMAI		76 352	Depozitai iš klientų	395 275	1 052	Kiti finansiniai įsipareigojimai	9 449	8	Atidėjiniai	146	113	Mokesčių įsipareigojimai	546	2 286	Likvidumo rezervas	-	896	Kiti įsipareigojimai	3 104	80 707	VISO ĮSIPAREIGOJIMAI:	408 520		KAPITALAS IR REZERVAI		14	Pagrindinis pajus	1 859	6 614	Papildomas pajus	20 874	(489)	Nepaskirstytas pelnas/nuostolis	(1 726)		Kitas kapitalas/Rezervas	18 613	425	Šių metų pelnas/nuostolis	1 845	6 564	VISO KAPITALAS IR REZERVAI	41 465	87 271	VISO ĮSIPAREIGOJIMAI IR KAPITALAS	449 985	KREDA	2023-06-30	GRUPĖ	1 649	Palūkanų pajamos	14 665	(368)	Palūkanų išlaidos	(3 864)	1 281	Grynosios palūkanų pajamos	10 801
KREDA	2023-06-30	GRUPĖ																																																																																											
	TURTAS																																																																																												
14 524	Grynieji pinigai ir lėšos bankuose	28 098																																																																																											
9 641	Skolos vertybiniai popieriai	27 610																																																																																											
1 188	Nuosavybės vertybiniai popieriai	1 188																																																																																											
61 279	Paskolos klientams	389 184																																																																																											
191	Materialus turtas	1 852																																																																																											
21	Atidėtas pelno mokesčio turtas	64																																																																																											
427	Kitas turtas	1 989																																																																																											
87 271	VISO TURTAS:	449 985																																																																																											
	ĮSIPAREIGOJIMAI																																																																																												
76 352	Depozitai iš klientų	395 275																																																																																											
1 052	Kiti finansiniai įsipareigojimai	9 449																																																																																											
8	Atidėjiniai	146																																																																																											
113	Mokesčių įsipareigojimai	546																																																																																											
2 286	Likvidumo rezervas	-																																																																																											
896	Kiti įsipareigojimai	3 104																																																																																											
80 707	VISO ĮSIPAREIGOJIMAI:	408 520																																																																																											
	KAPITALAS IR REZERVAI																																																																																												
14	Pagrindinis pajus	1 859																																																																																											
6 614	Papildomas pajus	20 874																																																																																											
(489)	Nepaskirstytas pelnas/nuostolis	(1 726)																																																																																											
	Kitas kapitalas/Rezervas	18 613																																																																																											
425	Šių metų pelnas/nuostolis	1 845																																																																																											
6 564	VISO KAPITALAS IR REZERVAI	41 465																																																																																											
87 271	VISO ĮSIPAREIGOJIMAI IR KAPITALAS	449 985																																																																																											
KREDA	2023-06-30	GRUPĖ																																																																																											
1 649	Palūkanų pajamos	14 665																																																																																											
(368)	Palūkanų išlaidos	(3 864)																																																																																											
1 281	Grynosios palūkanų pajamos	10 801																																																																																											

53	Paslaugų ir komisinių pajamos	534
(40)	Paslaugų ir komisinių išlaidos	(186)
13	Grynosios komisinių pajamos	348
417	Kitos veiklos pajamos	55
(107)	Kitos veiklos išlaidos	(111)
310	Grynosios kitos veiklos pajamos	(56)
105	Grynosios VP ir Valiutos keitimo pajamos	378
1 709	Viso operacinės pajamos	11 471
(934)	Personalo išlaidos	(3 956)
(163)	Kitos išlaidos	(2 438)
(51)	Nusidėvėjimas	(250)
(1 148)	Viso operacinės sąnaudos	(6 644)
561	Pelnas prieš paskolų atidėjinius ir mokesčius	4 827
(88)	Spec. atidėjiniai	(2 468)
473	Pelnas prieš mokesčius	2 359
425	Grynasis pelnas	1 845

Informacija apie riziką ribojančius reikalavimus

Jungtinei centrinei kredito unijai taikomi tokie patys veiklos riziką ribojantys normatyvai kaip ir bankams:

Nuosavų lėšų reikalavimai:

1. 4,5% 1 lygio nuosavo kapitalo (CET1) rodiklis. Tai kredito įstaigos 1 lygio nuosavo kapitalo ir turto bei nebalansinių įsipareigojimų, įvertintų pagal riziką, santykis;
2. 6% 1 lygio kapitalo (T1) pakankamumo koeficientas. Tai kredito įstaigos 1 lygio kapitalo ir turto bei nebalansinių įsipareigojimų, įvertintų pagal riziką, santykis;
3. 8% bendro kapitalo pakankamumo koeficientas. Tai kredito įstaigos skaičiuotino kapitalo ir turto bei nebalansinių įsipareigojimų, įvertintų pagal riziką, santykis;
4. 3% sverto koeficientas. Tai kredito įstaigos 1 lygio kapitalo ir kredito įstaigos skaičiuotino bendro pozicijų mato santykis.

Be minimalaus bendro kapitalo pakankamumo reikalavimo turi būti tenkinami šie **papildomų kapitalo rezervų reikalavimai:**

1. 2,5% kapitalo apsaugos rezervo reikalavimas;
2. specialiojo anticiklinio kapitalo rezervo (AKR) reikalavimas. Šiuo metu Lietuvoje galioja 0,0 proc. AKR norma. Nuo 2023 m. spalio 1 d. bus taikoma 1,0 proc. AKR norma;
3. kitų sisteminės svarbos įstaigų rezervo reikalavimas (KREDA šiuo metu netaikomas, kadangi KREDA nėra pripažinta sisteminės svarbos įstaiga);
4. 2022 m. kovo 8 d. Lietuvos banko valdybos sprendimu, remiantis priežiūrinio tikrinimo ir vertinimo proceso (SREP) rezultatais, nustatyti papildomi reikalavimai:
 - 4.1. **KREDA grupei** – 2,9% privalomas antros pakopos reikalavimas (P2R) ir 0,5% rekomenduotinas antros pakopos gairių (P2G) kapitalo dydis;
 - 4.2. **Emitentui individualiai** – 3,0% privalomas antros pakopos reikalavimas (P2R) ir 0,5% rekomenduotinas antros pakopos gairių (P2G) kapitalo dydis.

Likvidumo reikalavimai:

KREDA grupė:

1. padengimo likvidžiuoju turtu rodiklio (*angl. liquidity coverage ratio, LCR*) reikšmė neturi būti mažesnė nei 100%;

- grynojo pastovaus finansavimo rodiklio (*angl. net stable funding ratio, NSFR*) reikšmė neturi būti mažesnė nei 100%, tai yra kredito įstaigos turimo pastovaus finansavimo suma turi būti ne mažesnė nei būtino pastovaus finansavimo suma per vienų metų laikotarpį.

Emitentui individualiai – 2022 m. balandžio 19 d. Lietuvos banko Finansų rinkos priežiūros komiteto sprendimu yra nustatyti mažesni reikalavimai, atsižvelgiant į KREDA grupės atitikimą institucinėms užtikrinimo sistemoms keliamiems reikalavimams:

- padengimo likvidžiuoju turtu rodiklio reikšmė neturi būti mažesnė nei 50%;
- grynojo pastovaus finansavimo rodiklio reikšmė neturi būti mažesnė nei 50%

Didelių pozicijų reikalavimas:

Paskolų suma vienam skolininkui, atsižvelgiant į kredito riziką mažinančių priemonių poveikį, neturi būti didesnė kaip 25% įstaigos 1 lygio kapitalo. Kai klientas yra įstaiga (bankas arba investicinė įmonė) arba kai susijusių klientų grupei priklauso viena ar kelios įstaigos, ta vertė negali viršyti 25% įstaigos 1 lygio kapitalo arba 150 mln. EUR (atsižvelgiant į tai, kuris dydis yra didesnis). Įstaigos turima vieno kliento arba susijusių klientų grupės pozicija laikoma didele, kai pozicijos vertė yra lygi 10 % jos 1 lygio kapitalo arba viršija šį dydį.

Žemiau pateikiami minimalūs priežiūriniai reikalavimai ir jų faktinės reikšmės 2023 m. birželio 30 d. duomenimis:

Rodiklis	Reikalavimas		Faktinė reikšmė	
	KREDA grupė	KREDA	KREDA grupė	KREDA
Bendrasis kapitalo pakankamumo rodiklis	≥ 13,9%	≥ 14,0%	16,55%	37,91%
T1 kapitalo pakankamumo rodiklis	≥ 11,2%	≥ 11,25%	14,53%	32,41%
CET1 kapitalo pakankamumo rodiklis	≥ 9,1%	≥ 9,2%	114,53%	32,41%
Padengimo likvidžiuoju turtu rodiklis (LCR)	≥ 100%	≥ 50%	243,27%	73,87%
Grynojo pastovaus finansavimo rodiklis (NSFR)	≥ 100%	≥ 50%	134,73%	126,55%
Sverto rodiklis	≥ 3%	≥ 3%	8,35%	6,82%
Didelių pozicijų rodiklis	≤ 25%	≤ 25%	6,15%	20,19%

Informacija apie dividendus (dividendų mokėjimo ir paskirstymo politika, informacija apie dividendus, paskirstytus vienai akcijai)

Dividendai pajininkams nėra išmokami.

RIZIKOS VEIKSNIAI

SU VERTYBINIAIS POPIERIAIS SUSIJĘ RIZIKOS VEIKSNIAI

Sandorio šalies rizika: rizika, kad investuotojas gali patirti nuostolių, jei finansinių priemonių vertė sumažės dėl Emitento negalėjimo įvykdyti prisiimtų įsipareigojimų, prastų finansinių rodiklių, ekonominių sunkumų ar kitų panašių įvykių, įskaitant Emitento nemokumą.

Likvidumo rizika: Obligacijos sudaro naują Emitento vertybinių popierių emisiją. Prieš Obligacijų įtraukimą į prekybą reguliuojamoje rinkoje, neegzistuoja jokia Emitento Obligacijų ir kitų vertybinių popierių viešoji rinka. Nėra jokios garantijos, kad ateityje Obligacijos bus įtrauktos į prekybą viešojoje rinkoje. Be to, Obligacijų įtraukimas į prekybą reguliuojamoje rinkoje negarantuos, kad susidarys likvidi Obligacijų viešoji rinka arba, jei tokia rinka susidarys, kad ji išliks, ir nei Emitentas, nei Platintojas nėra įsipareigoję palaikyti tokios rinkos. Dėl šios priežasties kyla rizika, kad bus sunku ar neįmanoma parduoti Obligacijų jų turėtojo norimu metu ir už norimą kainą.

Rinkos rizika: Obligacijų turėtojai turėtų žinoti, kad palūkanų normų rinkoje svyravimai gali neigiamai paveikti Obligacijų rinkos kainą.

Teisinė rizika: pasikeitus teisiniam reglamentavimui gali sumažėti finansinių priemonių likvidumas ir (arba) kaina, gali būti nustatytos papildomos prievolės investuotojams.

Elgsenos rizika: rizika, kad investuotojai priims sprendimą investuoti į vertybinius popierius remiantis ne pateikta informacija Informaciniame dokumente, o vidiniais įsitikinimais.

Informacijos rizika: investuotojas gali patirti nuostolių dėl to, kad nėra teisingos, išsamios ir smulkios informacijos apie finansinių priemonių kainas, rinkos tendencijas, įvykius ar kitus veiksnius.

Obligacijų ne(tinkamumo) rizika: Į Obligacijas investuojantis potencialus Investuotojas turi nustatyti, ar tokia investicija jam tinkama tomis aplinkybėmis, kuriose jis yra. Potencialus investuotojas neturėtų investuoti į Obligacijas, nebent jis turi ekspertinių žinių (arba pats, arba padedamas finansinio patarėjo), leidžiančių jam įvertinti, kaip kis Obligacijų kaina keičiantis sąlygoms, kokią įtaką tai turės tokių Obligacijų vertei ir kokią įtaką ši investicija turės potencialaus investuotojo bendram investicijų portfeliui.

Subordinavimo rizika: Obligacijos yra Subordinuotos visų nesubordinuotų reikalavimų Emitento atžvilgiu, tačiau jos nėra Subordinuotos reikalavimų, kurie yra subordinuoti Obligacijų atžvilgiu arba kurie yra to paties pirmumo (*pari passu*), kaip ir Obligacijos, atžvilgiu. Obligacijų subordinavimas reiškia, kad išieškojimo iš Emitento, Emitento likvidavimo arba bankroto atveju visi iš Obligacijų kylantys reikalavimai tampa mokėtini Informaciniame dokumente numatyta tvarka ir tenkinami tik visa apimtimi patenkinus visus nesubordinuotus pripažintus reikalavimus Emitentui taikytinuose įstatymuose numatyta tvarka ir ypač pagal Lietuvos Respublikos Bankų įstatymo 87 str. 7 d. (septintos eilės reikalavimas pagal kreditorių reikalavimų tenkinimo eilę).

Išpirkimo prieš terminą rizika: Obligacijos gali būti išperkamos prieš terminą Emitento iniciatyva. Jei Emitentas pasinaudoja šia išpirkimo prieš terminą teise, investicijos į Obligacijas grąžos dydis gali būti mažesnis, nei iš pradžių tikėtasi.

Supirkimas pagal teisės aktų reikalavimus (2 lygio Obligacijų išpirkimo rizika): Pagal Sąlygas Emitentas gali vykdyti Supirkimą pagal teisės aktų reikalavimus, jei tikėtina, kad atitinkamos Subordinuotos Obligacijos gali būti išbrauktos iš Emitento 2 lygio kapitalo atitinkamu metu Emitentui taikomų kapitalo pakankamumo taisyklių tikslais (išskyrus kapitalo pakankamumo taisykles, galiojančias atitinkamų Obligacijų Emisijos dieną), arba jei pasikeitė Obligacijoms taikomas mokestinis režimas, kas yra svarbu ir ko nebuvo galima numatyti Obligacijų išleidimo metu, t. y. Emitentas gali išpirkti atitinkamas Obligacijas, gavęs išankstinį Lietuvos banko leidimą, su sąlyga, kad atitinkamu metu tokio leidimo reikia (tačiau netaikomas reikalavimas gauti Obligacijų savininkų sutikimą arba pritarimą), ir pateikus ne mažiau nei 15 dienų ir ne daugiau nei 30 dienų neatšaukiamą pranešimą.

SU EMITENTU SUSIJĘ RIZIKOS VEIKSNIAI

Kredito rizika: konrahento kredito rizika yra viena svarbiausių rizikų, turinčių įtakos grupės veiklai. Tai rizika patirti nuostolius dėl konrahento nesugebėjimo įvykdyti savo įsipareigojimus grupei. Kredito rizika kyla iš grynųjų pinigų ir jų ekvivalentų pas trečiuosius asmenis (pvz., indėlių bankuose ir kitose kredito įstaigose), obligacijų, išvestinių priemonių, bet daugiausia iš klientų kredito rizikos, įskaitant negražintas paskolas, taip pat kitas gautinas sumas ir įsipareigojimus.

Likvidumo rizika: netinkamas Emitento likvidumo rizikos valdymas, nepakankama turima likvidumo atsarga ir nesuderinamumas tarp turto ir įsipareigojimų sutartinių terminų gali nulemti, kad numatytą Obligacijų išpirkimo dieną Emitentas negalės tinkamai įvykdyti sutartinių įsipareigojimų Obligacijų turėtojams.

Koncentracijos rizika: Emitentas gali patirti santykinai didelių nuostolių dėl nenumatytų nepalankių įvykių atskiruose ekonomikos sektoriuose, geografiniuose regionuose ar klientų segmentuose.

Riziką ribojančių reikalavimų vykdymo rizika: Kredito įstaigos privalo laikytis priežiūrą vykdančių institucijų nustatytų reikalavimų rizikos rodikliams, kurie gali būti peržiūrimi ir keičiami.

Konkurencijos rizika: Emitentas veiklą vykdo išskirtinai Lietuvos Respublikos teritorijoje. Šiuo metu Lietuvoje veikia 13 bankų, 6 užsienio bankų filialai, dvi centrinės kredito unijos, vienijančios 59 kredito unijas. KREDA grupė 2023 m. kovo mėn. 31 d. duomenimis pagal aktyvų apimtį užima 0,80% kredito įstaigų rinkos, o atskirai KREDA – 0,17% kredito įstaigų rinkos. KREDA susiduria su reikšminga konkurencijos rizika savo veiklos teritorijoje.

Operacinė rizika: Operacinė rizika yra rizika patirti nuostolius dėl žmogiškųjų veiksnių (klaidos, sukčiavimas, pareigų nevykdymas), informacinių sistemų gedimų ir trūkumų, netinkamų ar nepavykusių vidaus procesų ar dėl išorės įvykių įtakos.

Strateginė rizika: išorės ir vidaus veiksniai gali turėti neigiamą įtaką Emitento veiklai ir tikslų įgyvendinimui dėl klaidingo vertinimo ar jo nebuvimo. Tai apima naujų produktų, naujų paslaugų teikimą, taip pat geografinę plėtrą, įskaitant naujų narių priėmimą į KREDA grupę. Strateginė rizika yra neišvengiama dėl nuolat kintančios verslo aplinkos. 2023-01-01 d. prie KREDA grupės prisijungusios 3 unijos (KU RATO, KU LTL ir KU Saulėgraža) siekia Lietuvos banko leidimo persitvarkyti į specializuotus bankus. Anksčiausia galima jų išstojimo iš grupės data yra 2025-01-01 d.

Pajamų rizika: neefektyvus turto valdymas gali neigiamai paveikti Emitento pajamas, gaunamas iš atskirų klientų segmentų ar verslo linijų, ir neleisti užtikrinti pakankamą ilgalaikį Emitento pelningumo lygį.

Reputacijos rizika: Emitento pajamas ir gebėjimą vykdyti įsipareigojimus Obligacijų turėtojams gali neigiamai paveikti nepalanki nuomonė apie Emitento reputaciją, kurią susidaro klientai, sandorio šalys, investuotojai.

Ekonominė rizika: Neigiami makroekonominiai pokyčiai (energijos ir žaliavų kainų kilimas, aukšta infliacija) gali turėti įtakos Emitento skolininkų gebėjimams vykdyti savo įsipareigojimus ir tokiu būdu neigiamai paveikti Emitento gebėjimą vykdyti įsipareigojimus Obligacijų turėtojams.

Politinė rizika: Obligacijų turėtojai turėtų žinoti, kad politiniai sprendimai gali turėti įtakos Emitento veiklai ir neigiamai paveikti Emitento gebėjimą vykdyti įsipareigojimus. Politinės situacijos pokyčiai taip pat gali turėti neigiamos įtakos investuotojų teisėms.

Interesų konflikto rizika: rizika gali kilti bendradarbiaujant su įmonėmis, kuriose Emitento pajininkai turi didelę kontrolę.

INFORMACIJA APIE VIEŠĄ SIŪLYMĄ PAGAL PROGRAMĄ

Bendra informacija apie viešą siūlymą	<p>Obligacijų emisijos pagrindas: Grynųjų įplaukų gautų už Subordinuotas obligacijas panaudojimas 2 lygio kapitalo pagerinimui ir kapitalo pakankamumo reikalavimų vykdymui sustiprinti.</p> <p>Emisijos tikslas: Papildomos įplaukos į 2 lygio kapitalą leis Emitentui išplėsti paskolų portfelį, ypač mažų ir vidutinių įmonių ir žemės ūkio tiksliniuose segmentuose (paskolos abiejuose šiuose segmentuose užtikrinamos priimtinais įkeitimo objektais). Emitentas šiuo metu turi pakankamai žmogiškųjų ir technologinių išteklių, jo likvidumas yra pakankamas, kad galėtų plėsti savo paskolų portfelį. Papildomos įplaukos 2 lygio kapitale leis Unijai išlaikyti reikiamą kapitalo pakankamumo rodiklį didinant paskolų portfelį.</p> <p>Siūlymo pavadinimas: Antrasis viešas Jungtinės centrinės kredito unijos neužtikrintų subordinuotų obligacijų siūlymas – emisijos papildymas.</p> <p>ISIN kodas: LT0000407025</p> <p>Patikėtinis: UŽDAROJI AKCINĖ BENDROVĖ „AUDIFINA“, įmonės kodas: 125921757, adresas: A. Juozapavičiaus g. 6, Vilnius</p> <p>Suma: 1 888 491,13 EUR</p> <p>Siūlymo nominalioji vertė: 1 969 000 EUR</p> <p>1 (vieno) vertybinio popieriaus vieneto nominalioji vertė: 1 000 EUR</p> <p>Bendras išleisti numatytas Emitento obligacijų skaičius: 1 969 vnt.</p> <p>Valiuta: EUR</p> <p>1 (vieno) vertybinio popieriaus vieneto emisijos kaina: 959,1118 EUR</p> <p>Palūkanų norma: 10%</p>
Galima investicijų grąža	<p>12,00% metinė grąža mokant palūkanas kas pusmetį.</p>
Siūlomų vertybinių popierių suteikiamos teisės	<p>Visos išleidžiamos Obligacijos jų turėtojams suteikia vienodas teises, kurias nustato Lietuvos Respublikos teisės aktai.</p> <p>Kiekvienam Obligacijos turėtojui suteikiamos tokios pagrindinės teisės:</p> <ol style="list-style-type: none"> 1. gauti palūkanas, išmokamas du kartus per metus; 2. gauti Obligacijų nominalią vertę ir Informaciniame dokumente nurodytas palūkanas, susikaupusias Obligacijų išpirkimo dieną; 3. parduoti arba kitaip perleisti visas Obligacijas arba jų dalį; 4. testamentu palikti visas savo turimas Obligacijas arba jų dalį kitiems asmenims (taikoma tik fiziniams asmenims); 5. dalyvauti Obligacijų savininkų susirinkimuose; 6. balsuoti Obligacijų savininkų susirinkimuose; 7. inicijuoti Obligacijų savininkų susirinkimų sušaukimą;

	<ol style="list-style-type: none"> 8. priimti sprendimą sušaukti Obligacijų savininkų susirinkimą; 9. gauti informacijos apie Emitentą, Obligacijų emisiją arba kitos informacijos, susijusios su jų interesų gynimu; 10. gauti sutarties, sudarytos tarp Emitento ir Patikėtinio, kopiją; 11. kitas teises, numatytas taikytinuose įstatymuose.
<p>Informacija apie teises, susijusias su šiais vertybiniais popieriais, įskaitant visus teisių apribojimus ir teisių įgyvendinimo tvarką</p>	<p>Subordinuotos obligacijos reiškia tiesioginius, subordinuotus, neužtikrintus ir negarantuotus Emitento įsipareigojimus, kurių eiliškumas vertinamas nesuteikiant jokie pirmumo Subordinuotų obligacijų atžvilgiu (<i>pari passu</i>) su kitomis užtikrinimo susitarimu neužtikrintomis ir nesubordinuotomis Emitento prievolėmis jos kitiems kreditoriams. Emitento nemokumo atveju Subordinuotos obligacijos turėtojai turi teisę susigrąžinti savo investicijas tomis pačiomis sąlygomis kaip ir kiti kreditoriai, kurie pagal atitinkamus teisės aktus priskirtini tai pačiai reikalavimų grupei. Nėra jokių sutarčių ar kitų sandorio dokumentų, kurie Subordinuotų obligacijų turėtojų reikalavimus Subordinuotų Emitento neužtikrintų įsipareigojimų atžvilgiu ar kad kitų Emitento kreditorių reikalavimai būtų subordinuoti obligacijų turėtojų reikalavimų atžvilgiu.</p> <p>Nėra jokių taikytinuose Lietuvos Respublikos teisės aktuose aprašytų apribojimų perleisti Subordinuotas obligacijos. Vis dėlto, Subordinuotos obligacijos negali būti siūlomos, parduodamos, perparduodamos, perleidžiamos arba pateikiamos tokiose šalyse arba jurisdikcijose arba tokiomis kitomis aplinkybėmis, kuriomis tai būtų neteisėta arba reikėtų imtis kitų priemonių, nei numatytos Lietuvos Respublikos įstatymuose, įskaitant, be kita ko, Jungtinėse Amerikos Valstijose, Australijoje, Kanadoje, Honkonge ir Japonijoje.</p> <p>Palūkanų mokėjimo tvarka</p> <ol style="list-style-type: none"> 1. Metinė palūkanų norma – 10%. 2. Palūkanos investuotojams yra mokamos du kartus per metus. Palūkanų mokėjimo dienos – einamųjų metų balandžio 20 d. ir spalio 20 d. Jei nurodyta diena yra ne darbo diena, palūkanų mokėjimo diena bus kita Darbo diena po tokios datos, kai Emitentas turi sumokėti palūkanas už Obligacijas. Pirmoji antrojo obligacijų siūlymo – emisijos papildymo palūkanų mokėjimo diena yra 2023 m. spalio 20 d., o paskutinė palūkanų mokėjimo diena bus išpirkimo diena. 3. Palūkanų apskaičiavimo diena (nustatymo diena) – 1 darbo diena prieš palūkanų mokėjimo dieną. Palūkanų skaičiavimo dieną NASDAQ CSD, Emitento prašymu sudarys Obligacijų savininkų sąrašą, kuriems turi būti mokamos palūkanos arba išpirkimo suma. 4. Palūkanos bus apskaičiuojamos pagal Tarptautinių kapitalo rinkų asociacijos (ICMA) numatytą taisyklę faktas/faktas (Act/Act). Palūkanų skaičiavimo formulė: <ul style="list-style-type: none"> • $AI = F \times C \times \text{trupmeninis dienų skaičius}$; • AI = sukauptos palūkanos eurai; • F = nominali Obligacijų vertė; • C = metinė palūkanų norma mokama už Obligacijas; Trupmeninis dienų skaičius: Dienų skaičius per laikotarpį, patenkantis į keliamuosius metus / 366; • Dienų skaičius per laikotarpį, patenkantis į ne keliamuosius metus / 365. 5. Apskaičiuotų palūkanų mokėjimus vykdys Nasdaq CSD. Visos palūkanų apmokėjimui reikalingos lėšos (atskaičius mokesčius) į Nasdaq CSD sąskaitą JCKU bus pervedamos ne vėliau kaip iki 12 val. vieną darbo dieną prieš mokėjimo dieną. Obligacijų palūkanos bus apmokamos į Obligacijų sutartyje nurodytą investuotojo sąskaitą.

Vienai taikomi reikalavimai investicijai minimalūs	Minimali investicijos suma 959,1118 EUR (tūkstantis eurų) (kiekvienas Investuotojas turėtų įsigyti bent 1 vnt. Subordinuotų obligacijų)
Viešo laikotarpio (sutarčių pradžia) siūlymo pradžia pasirašymo pradžia)	2023 m. rugpjūčio 28 d.
Viešo laikotarpio pabaiga siūlymo pabaiga	2023 m. rugsėjo 22 d.
Pasirašytų obligacijų sumos apmokėjimo terminas	3 (trys) dienos
Paskutinė apmokėti obligacijų suma diena pasirašytų obligacijų suma	2023 m. rugsėjo 25 d.
Obligacijų terminas	7 (septyneri) metai (2 557 d.) Antrojo obligacijų siūlymo – emisijos papildymo terminas 6 (šešeri) metai (2 215 d.)
Obligacijų išleidimo pradžia	2023 m. rugsėjo 27 d.
Obligacijų platinimas ir pasirašymo sutarčių sudarymas	<p>Obligacijų platinimas suprantamas kaip Obligacijų viešas siūlymas ir Obligacijų pasirašymo sutarčių su Investuotojais sudarymas bei įsigytų Obligacijų investuotojams pateikimas. Obligacijų platinimui Emitentas yra pasitelkęs platintoją UAB „Uniquum Capital“. Obligacijų pasirašymo sutartis su investuotojais Emitento vardu sudarinės pats Emitentas.</p> <p>Visa informacija, susijusi su Subordinuotų obligacijų viešu siūlymu teikiama:</p> <p>Platintojo: el. paštu: info@uniquumcapital.lt, arba Tel.: +370 686 10202;</p> <p>Emitento: el. paštu: info@kreda.lt, arba Tel.: +370 612 33366</p>
Obligacijų išpirkimo data	2029 m. spalio 20 d. Emitentas gali nuspręsti išpirkti atitinkamas Subordinuotas obligacijas anksčiau nei išpirkimo dieną už sumą, kuri yra lygi Subordinuotos obligacijos nominaliai vertei ir apskaičiuotoms bei neišmokėtoms palūkanoms (atkarpai), tačiau tik gavęs išankstinį Lietuvos Banko leidimą, su sąlyga, kad atitinkamu metu tokio leidimo reikia (tačiau nereikalaujama gauti Subordinuotų obligacijų savininkų sutikimo arba pritarimo), pateikdamas apie tai neatšaukiamą pranešimą ne vėliau kaip prieš 15 dienų ir ne anksčiau kaip prieš 30 dienų.
Platinimo užsakymas	Investuotojas užpildo ir pateikia Emitento pateiktą paraišką įsigyti Subordinuotas obligacijas, nuroydamas pageidaujamą obligacijų kiekį, mokėjimo grafiką ir pristatymo būdą.

	<p>Emitentas ir obligacijų turėtojas gali susitarti, kad mokėjimas už Obligacijas gali būti mokamas keliomis dalimis.</p> <p>Obligacijų turėtojas įrašomas į obligacijų turėtojų sąrašą po to, kai patvirtinama paraiška įsigyti obligacijų ir gaunamas visas arba dalinis mokėjimas.</p>
Dalinis paskirstymas	<p>Jei ne visos siūlomos Subordinuotos obligacijos bus pasirašytos iki pasirašymo laikotarpio pabaigos arba 12 mėnesių nuo Emisijos dienos, išleistų Subordinuotų obligacijų suma bus lygi faktiškai pasirašytų obligacijų skaičiui.</p>
Teisė atsisakyti sutarties	<p>Nėra taikoma</p>
Išpirkimo termino dieną tvarka	<p>Obligacijos yra išperkamos Obligacijų išpirkimo dieną, už nominalią vertę, kartu išmokant apskaičiuotas, bet neišmokėtas palūkanas (atkarpa).</p> <p>Obligacijų išpirkimo kaina pervedama į investuotojų asmenines piniginių lėšų sąskaitas, atidarytas pas vertybinių popierių viešosios apyvartos tarpininkus, apskaitančius Obligacijas jų išpirkimo kainos mokėjimo metu.</p> <p>Visi atsiskaitymai, susiję su Obligacijų emisijos kainos apmokėjimu, palūkanų mokėjimu ir Obligacijų išpirkimu, yra vykdomi eurais.</p> <p>Apmokėjimą už išperkamas obligacijas ir išpirkimo metu sukauptas palūkanas vykdys Nasdaq CSD. Visa Obligacijų turėtojo Obligacijų nominali kaina, ir jam priklausančios sukauptos palūkanos už einamąjį periodą iki išpirkimo, atskaičius mokesčius, bus JCKU pervedamos į Nasdaq CSD sąskaitą ne vėliau kaip iki 12 val. vieną darbo dieną prieš Išpirkimo dieną. Sukauptos palūkanos ir Obligacijų įsigijimo kaina, bus apmokama į Obligacijų sutartyje nurodytą investuotojo sąskaitą.</p> <p>Jei minėtos sumos nėra pervestos į Obligacijų savininkų nurodytą sąskaitą, Obligacijų savininkai turi teisę reikalauti Obligacijų išpirkimo per 3 (trejus) metus nuo Išpirkimo dienos. Jei Obligacijų savininkai nereikalauja Obligacijų išpirkimo per nurodytą 3 (trejų) metų terminą, tokie Obligacijų savininkai netenka reikalavimo teisės.</p>
Išankstinis obligacijų išpirkimas investuotojo iniciatyva	<p>Obligacijų savininkai neturi teisės reikalauti išpirkti Obligacijas prieš Išpirkimo dieną.</p>
Užtikrinimo priemonės	<p>Obligacijos yra subordinuotos, todėl vadovaujantis 2013 m birželio 26 d. Europos parlamento ir tarybos reglamentu (ES) NR. 575/2013, Obligacijos bus tik Emitento įsipareigojimas ir jos nebus kaip nors garantuotos, ar užtikrintos. Niekas, išskyrus Emitentą, nepriims jokios atsakomybės, jei Emitentas nesumokėtų kokios nors sumos, kurią jis turi mokėti pagal Obligacijas.</p>
Susitarimai, susiję su viešu siūlymu, ir su siūlymu susiję įsipareigojimai	<p>Dėl Obligacijų turėtojų interesų gynimo santykiuose su Emitentu:</p> <p>Sutartis su patikėtiniu UAB „Audifina“, įmonės kodas: 125921757, adresas: A. Juozapavičiaus g. 6, Vilnius, Tel.: +370 521 27 365, el. paštas: info@audifina.lt, dėl subordinuotų obligacijų savininkų interesų gynimo santykiuose su Emitentu.</p> <p>Pagrindinės sutarties sąlygos:</p> <p>Patikėtinis, vadovaudamasis Lietuvos Respublikos akcinių bendrovių ir uždarytųjų akcinių bendrovių obligacijų savininkų interesų gynimo įstatymo bei kitų taikytinų teisės aktų nuostatomis, įsipareigoja ginti Emitento obligacijų savininkų teises ir teisėtus interesus palaikydamas ryšius su Emitentu ir trečiaisiais asmenimis, o Emitentas įsipareigoja mokėti Patikėtinui šioje Sutartyje nustatytą atlygį.</p>

	<p>Dėl obligacijų platinimo:</p> <p>Sutartis su papildomu Subordinuotų obligacijų platintoju UAB „Unikum Capital“, kodas: 305033516, adresas: Antano Tumėno g. 4-15, Vilnius, Tel.: +370 686 10 202, el. paštas: info@unikumcapital.lt, dėl Emitento Subordinuotų obligacijų platinimo.</p> <p>Pagrindinės sutarties sąlygos:</p> <p>Platintojas įsipareigoja teikti Subordinuotų obligacijų paslaugas ir dėti visas pastangas, kaip nurodyta sutartyje, tam, kad Subordinuotos obligacijos būtų išplatintos. Sutartimi Emitentas įsipareigoja bendradarbiauti su Platintoju.</p> <p>Dėl teisinio konsultanto paslaugų:</p> <p>Sutartis su Advokatų profesine bendrija Šenavičius ir partneriai RESPONSE, kodas: 305228516, adresas: Gynėjų g. 16, LT-01109 Vilnius, Tel.: +370 670 04194, el. paštas: info@response-legal.com, dėl Emitentui teikiamų konsultavimo teisės klausimais paslaugų.</p> <p>Pagrindinės sutarties sąlygos:</p> <p>Advokatų profesinė bendrija Šenavičius ir partneriai RESPONSE įsipareigoja teikti teisinio patarėjo paslaugas Subordinuotų obligacijų leidimo proceso metu.</p> <p>Dėl VP apskaitos tvarkymo paslaugų:</p> <p>Sutartis su AB „Šiaulių bankas“, kodas: 112025254, adresas: Tilžės g. 149, LT-76348 Šiauliai, Tel.: +370 37 301 337, el. paštas: info@sb.lt, dėl Emitentui teikiamų vertybinių popierių apskaitos tvarkymo paslaugų.</p> <p>Pagrindinės sutarties sąlygos:</p> <p>AB „Šiaulių bankas“ įsipareigoja teikti VP apskaitos tvarkymo paslaugas Subordinuotų obligacijų galiojimo metu.</p>
Antrinė apyvarta	Netaikoma

Emitento Jungtinės centrinės kredito unijos administracijos vadovė Jolita Česonienė yra atsakinga už siūlymo dokumente pateiktos informacijos tikrumą.

KREDA PATVIRTINIMAS

Aš, Jolita Česonienė, patvirtinu, kad viešojo siūlymo dokumente pateikta informacija atitinka faktines aplinkybes ir nėra nusišlepta jokių faktų, galinčių turėti įtakos siūlymo dokumente pateiktos informacijos svarbai.

Jolita Česonienė
